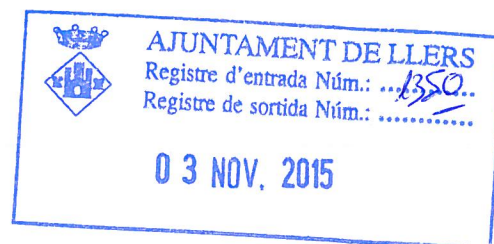


lavola



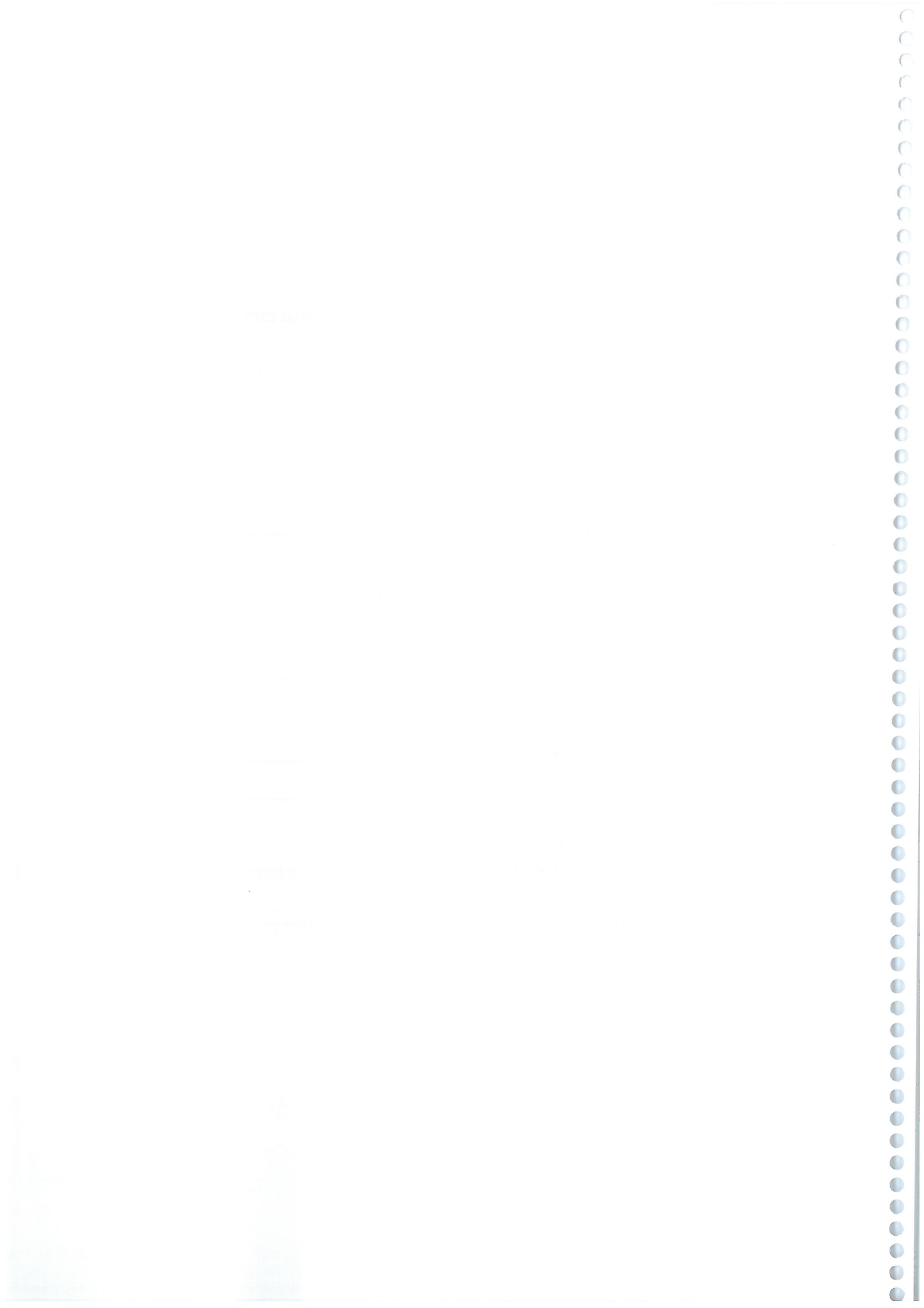
PLA PARCIAL URBANÍSTIC DE DELIMITACIÓ DEL SECTOR D'ACTIVITATS ECONÒMIQUES PP C2 NORD "EMPOLIS", LLERS MEMÒRIA AMBIENTAL

Barcelona, octubre de 2015

PADROSA SERVICES CENTER, S.A.

Memòria ambiental

1	INTRODUCCIÓ I ANTECEDENTS	5
1.1	DESCRIPCIÓ DEL PLA	5
1.2	ABAST I OBJECTIUS	5
1.3	PRINCIPALS DETERMINACIONS DEL PLA	6
2	DESCRIPCIÓ I VALORACIÓ DEL PROCÉS D'AVALUACIÓ AMBIENTAL ESTRATÈGICA	9
2.1	ESTRUCTURA FORMAL DE L'ISA.....	9
2.2	SÍNTESE DELS CONTINGUTS I CONCLUSIONS DE L'ISA	10
2.2.1	IDENTIFICACIÓ DELS ASPECTES AMBIENTALMENT RELLEVANTS.....	10
2.2.2	DEFINICIÓ DELS OBJECTIUS AMBIENTALS.....	11
2.3	ANÀLISI D'ALTERNATIVES	11
2.4	TRAMITACIÓ	12
2.5	VALORACIÓ DE LA INFORMACIÓ EMPRADA	13
3	CONSULTES AMB LES ADMINISTRACIONS AFECTADES	15
3.1	FASE D'AVANÇ.....	15
3.1.1	DOCUMENT DE REFERÈNCIA	15
3.1.2	INFORME DE LA COMISSIÓ D'URBANISME	16
3.1.3	ALTRES INFORMES AMB CONSIDERACIONS SOBRE L'ISA.....	17
3.2	FASE D'APROVACIÓ INICIAL.....	17
3.2.1	INFORME DE L'ÒRGAN AMBIENTAL	17
3.2.2	INFORMES DE LES ADMINISTRACIONS AFECTADES.....	18
3.3	PRONUNCIAMENT SOBRE LA VIGÈNCIA DE L'ISA	20
4	SÍNTESE DEL PROCÉS D'INFORMACIÓ PÚBLICA	22
5	CONCLUSIONS	23
5.1	INTEGRACIÓ DELS ASPECTES AMBIENTALMENT RELLEVANTS	23
5.1.1	IMPACTES AMBIENTALS DERIVATS DE L'APLICACIÓ DEL PLA	24
5.1.2	MESURES DE PROTECCIÓ AMBIENTAL	24
5.2	PLA DE SEGUIMENT	27
5.3	DIFICULTATS DETECTADES EN EL PROCÉS D'AVALUACIÓ AMBIENTAL	28



1 INTRODUCCIÓ I ANTECEDENTS

1.1 DESCRIPCIÓ DEL PLA

La present memòria ambiental es redacta d'acord amb allò previst en l'article 115.d del Decret 305/2006, de 24 de juliol, pel qual s'aprova el Reglament de la Llei d'urbanisme, en relació amb l'article 12 de la Llei estatal 9/2006, de 28 d'abril, sobre avaluació dels efectes de determinats plans i programes en el medi ambient, i d'acord amb allò previst en l'article 24 de la Llei 6/2009, de 28 d'abril, d'avaluació ambiental de plans i programes.

A continuació es presenten les dades bàsiques del pla:

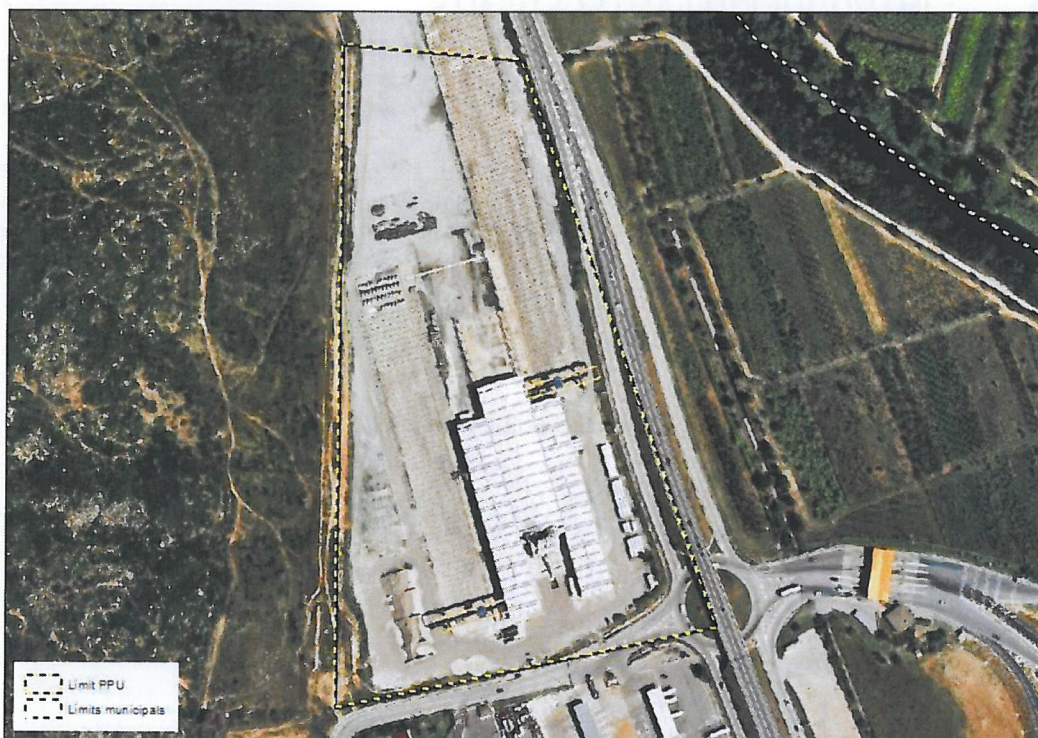
Taula 1 Dades bàsiques del pla

TIPUS DE PLA	PLA PARCIAL URBANÍSTIC DE DELIMITACIÓ
ÒRGAN PROMOTOR	PADROSA SERVICES CENTER, S.A.
MUNICIPI	Llers
ÀMBIT DE PLANIFICACIÓ TERRITORIAL	Comarques Gironines
PLANS TERRITORIALS I URBANÍSTICS APROVATS DE RANG SUPERIOR	Pla Director Urbanístic del Sistema Urbà de Figueres (2010) Pla General d'Ordenació de Llers (2000)
SUPERFÍCIE DE L'ÀMBIT DEL PLA	84.543,43 m ²
EQUIP REDACTOR DELS DOCUMENTS D'AVALUACIÓ AMBIENTAL	Lavola 1981 S.L.

1.2 ABAST I OBJECTIUS

La delimitació del sector coincideix exactament amb la resta de sòl que no va ser inclòs en el PPU del sector C2, ja desenvolupat, segons la delimitació de sòl urbanitzable no programat previst al Pla General de Llers.

Figura 1. Delimitació de l'àmbit d'estudi



Font: Lavola a partir de les bases de l'ICGC i de l'equip redactor del PPU

La finalitat del Pla Parcial objecte d'avaluació ambiental estratègica és delimitar i ordenar el sector PP C2 Nord "Empolis", a Llers, per tal de permetre la extensió del sòl per a activitats econòmiques i equipaments privats en aquest entorn, millorant la xarxa bàsica del sistema viari. Aquesta finalitat deriva de manera directa de la regulació del Pla General de Llers.

Així mateix, associats a la finalitat principal, es plantegen els següents objectius específics per al PPU:

- Optimitzar la utilització racional del territori
- Obtenir sòl per a equipament públic
- Augmentar la reserva de les zones verdes i millorar-ne la seva ubicació
- Millorar el drenatge de les aigües pluvials

1.3 PRINCIPALS DETERMINACIONS DEL PLA

L'estructura general de l'ordenació està planejada per garantir una correcta ordenació de l'edificació i un òptim comportament funcional:

- En referència al resultat físic de l'edificació, es pretén assolir la millor imatge possible en relació a les vistes principals, que són les que es produeixen des de la carretera N-II. La regulació del sòl d'ús privat i l'edificació segueix majoritàriament el tipus d'ordenació segons edificació aïllada i, en menor proporció, l'edificació entre mitgeres.

Memòria ambiental

- En referència a la funcionalitat, es resol la posició dels edificis, els aparcaments i els espais lliures de tal manera que no es produeixin interferències entre la circulació de vehicles i els espais destinats als vianants.

Pel que fa a la **xarxa viària** es proposen les següents intervencions:

- La construcció d'una intersecció àmplia entre el "vial B-C" que prové de la carretera N-II [existent] i el vial A del sector de nova creació.
- L'ampliació del "vial B-C" que prové de la carretera N-II [existent] per dotar-lo de l'amplada suficient que permeti disposar de dos carrils de circulació en cada sentit.

Així mateix, per a aquestes actuacions, es plantegen criteris de disseny de la vialitat específics per tal de garantir-ne la funcionalitat i, alhora, incorporar carrils per a la bicicleta.

Pel què fa al sistema d'**espais lliures**, el Pla parcial preveu una major reserva d'espais lliures, amb un percentatge mínim del doble del fixat normativament (20,86% de la superfície de l'àmbit). Es proposa la situació del sistema d'espais lliures conformant un parc lineal paral·lel a la carretera N-II, amb la integració al seu interior dels itineraris de vianants i de bicicletes.

En relació al sistema d'**equipaments comunitaris**, el Pla parcial proposa una reserva de superfície superior, situats a l'extrem nord del sector, en una parcel·la amb façana al vials A-A'.

El quadre següent expressa les característiques del PPUD pel què fa l'àmbit, superfícies destinades a zones i sistemes i edificabilitat, comparant entre les determinacions del Pla general i les del planejament parcial.

Taula 2. Ocupació, edificabilitat i usos principals que proposa el PPUD

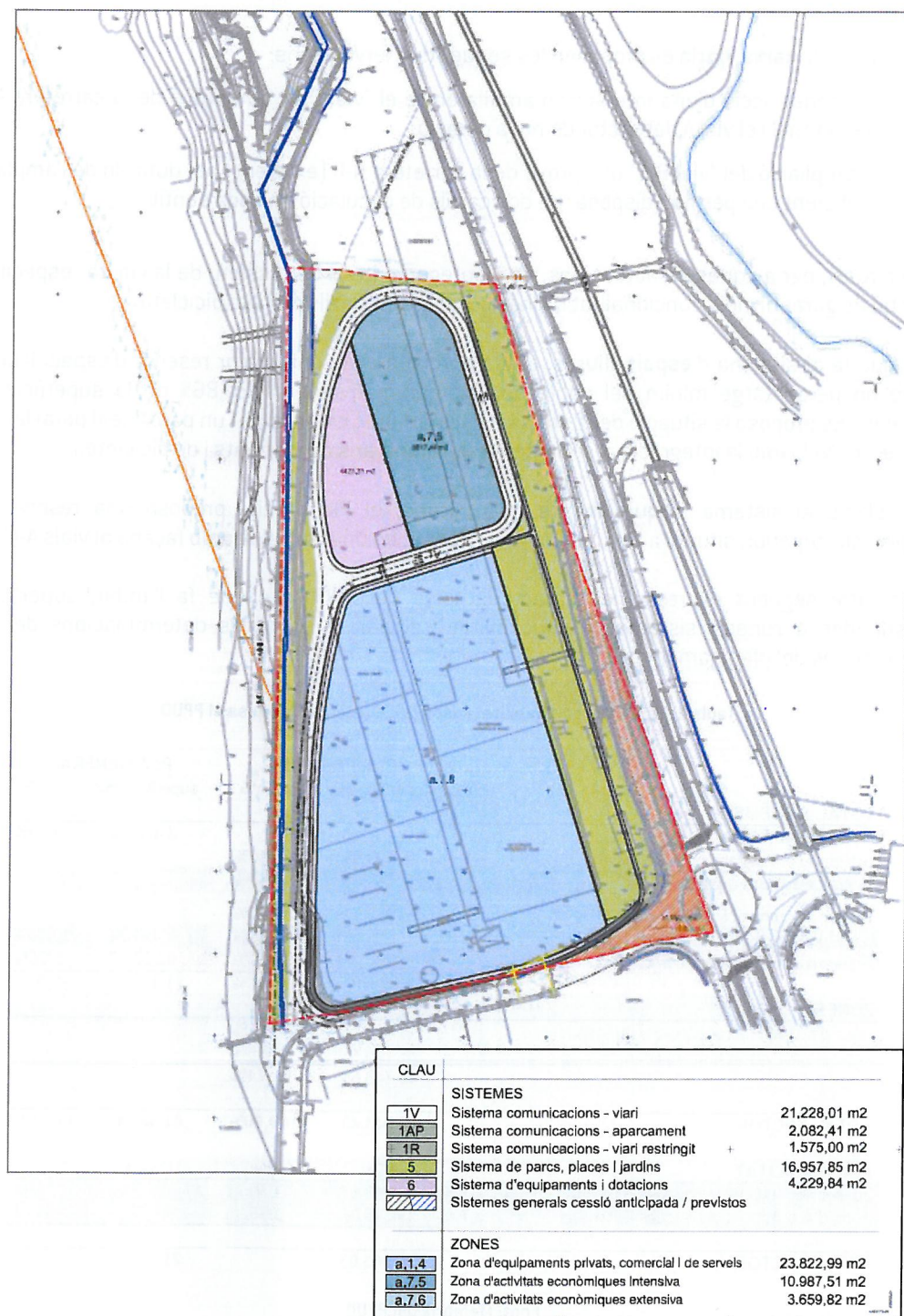
		PLA PARCIAL		PLA GENERAL	
	clau	superficie m2	%	superficie m2	%
TOTAL SISTEMES					
sistemes generals				8.454,34	10,00%
Sistema comunicacions general	1	5.190,95	6,14%		
Sistema d'espais lliures general	5	5.557,49	6,57%		
Sistema de comunicacions local					
		13.552,57	16,03%		
Sistema d'espais lliures local	5	12.075,54	14,28%	8.454,34	10,00%
Sistema d'equipaments comunitaris	6	4.423,33	5,23%	4.227,17	5,00%
				40.799,88	48,26%
				21.135,86	25,00%
ZONES					
zona d'activitats econòmiques intensiva	a.7.5	8.617,44	10,19%		
zona d'activitats econòmiques extensiva	a.7.6	35.126,11	41,55%		
				43.743,55	51,74%
TOTAL SECTOR					
				84.543,43	100,00%
				84.543,43	100,00%
EDIFICABILITAT					
				m2st	
		index			
zona d'activitats econòmiques intensiva	a.7.5	6.043,67	0,70		
zona d'activitats econòmiques extensiva	a.7.6	19.319,36	0,55		
TOTAL SECTOR					
				25.363,03	
				25.363,03	

Font: Memòria del PPUD

De la comparació entre les determinacions dels dos instruments de planejament es dedueix que el Pla parcial compleix amb escreix les limitacions del Pla general, ja que les cessions són superiors a les previstes i el sostre edificable no supera el màxim admès.

El plànol de zonificació que proposa el PPUD és el següent:

Figura 2. Plànol de zonificació proposat pel PPUD



Font: equip redactor del PPUD

2 DESCRIPCIÓ I VALORACIÓ DEL PROCÉS D'AVALUACIÓ AMBIENTAL ESTRATÈGICA

Descripció del procediment i la metodologia utilitzada en el procés d'avaluació ambiental estratègica esmentant, com a mínim: Índex dels Informes de sostenibilitat, relació amb l'equip d'arquitectes, utilització de SIG, treball de camp, etc...

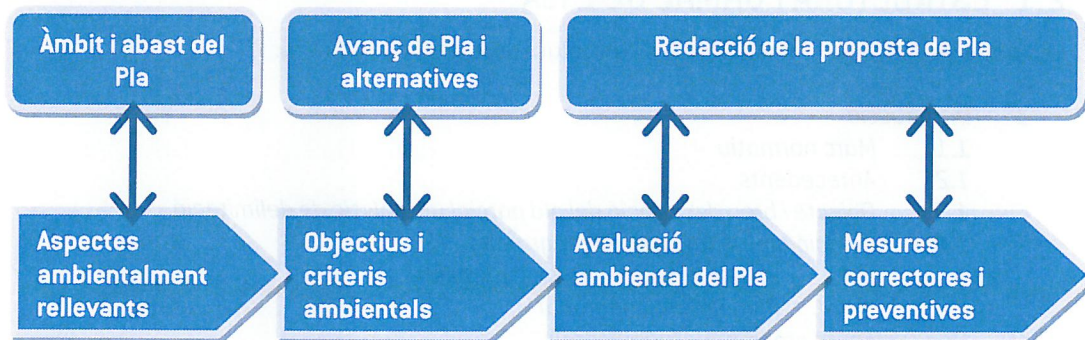
2.1 ESTRUCTURA FORMAL DE L'ISA

L'informe de sostenibilitat ambiental s'estructura de la següent manera:

- 1 *Introducció*
 - 1.1 *Marc normatiu*
 - 1.2 *Antecedents*
 - 1.3 *Objecte i breu descripció del pla parcial urbanístic de delimitació*
 - 1.4 *Relació amb altres plans i programes*
 - 1.4.1 *Planejament territorial i urbanístic*
 - 1.4.2 *Planejament sectorial*
- 2 *Requeriments ambientals significatius*
 - 2.1 *Aspectes i elements ambientalment rellevants*
 - 2.1.1 *Generalitats*
 - 2.1.2 *Ocupació i consum de sòl*
 - 2.1.3 *Biodiversitat territorial, permeabilitat ecològica i patrimoni natural*
 - 2.1.4 *Cicle integral de l'aigua*
 - 2.1.5 *Ambient atmosfèric*
 - 2.1.6 *Gestió dels residus*
 - 2.1.7 *Energia i sostenibilitat i ecoeficiència en l'edificació*
 - 2.1.8 *Qualitat del paisatge*
 - 2.2 *Diagnosi ambiental*
- 3 *Objectius ambientals del pla*
 - 3.1 *Objectius de protecció ambiental predeterminats*
 - 3.2 *Objectius ambientals del pla*
 - 3.2.1 *Objectius generals per a un desenvolupament sostenible*
 - 3.2.2 *Objectius ambientals específics del pla*
- 4 *Descripció i justificació ambiental de l'ordenació proposada*
 - 4.1 *Alternatives considerades*
 - 4.1.1 *Descripció de les alternatives considerades*
 - 4.2 *Alternativa seleccionada*
 - 4.3 *Justificació ambiental de l'alternativa seleccionada*
- 5 *Identificació i avaluació dels probables efectes significatius sobre el medi ambient*
- 6 *Mesures de protecció ambiental*
- 7 *Avaluació global del pla*
 - 7.1 *Compliment dels objectius i criteris adoptats*
 - 7.2 *Adequació de l'ISA al document de referència*
 - 7.3 *Conclusions*
- 8 *Pla de seguiment*
- 9 *Síntesi*

Per tant, l'estructura de l'ISA s'adapta a allò que s'estableix a la normativa [article 70 del Decret 305/2006, de 18 de juliol, pel qual s'aprova el Reglament de la llei d'urbanisme].

Pel que fa al punt de vista formal, l'ISA segueix un ordre lògic i dependent. La definició d'objectius ambientals s'ha fet a partir dels aspectes ambientals rellevants detectats a la fase de diagnosi. Aquests objectius ambientals han estat la base de l'avaluació ambiental, i conseqüentment tant l'avaluació d'alternatives com la justificació de l'ordenació adoptada s'ha realitzat conforme els objectius ambientals plantejats. Així, els apartats de diagnosi, objectius i avaluació ambiental del pla i de les alternatives es troben estretament lligats entre sí, de manera que l'avaluació ambiental s'ha centrat en els aspectes ambientals més rellevants del territori, seguint l'esquema següent:



2.2 SÍNTESI DELS CONTINGUTS I CONCLUSIONS DE L'ISA

2.2.1 IDENTIFICACIÓ DELS ASPECTES AMBIENTALMENT RELLEVANTS

L'avaluació ambiental de l'informe de sostenibilitat ambiental es basa, principalment, en els aspectes ambientals rellevants i significatius del Pla que poden resultar afectats directament o indirecta pel desenvolupament del Pla.

Amb tot, l'anàlisi ambiental de l'àmbit d'estudi i el seu entorn permet arribar a la següent diagnosi en relació als aspectes ambientalment més rellevants:

- L'ocupació del sòl del sector correspon a un ús industrial provisional
- Es descarten riscos ambientals de rellevància
- L'accessibilitat al sector per a vehicles motoritzats és molt bona, però no ho és per a recorreguts a peu o en bicicleta.
- Existeix una zona de garriga de coscoll contigua al sector classificada com a Hàbitat d'Interès Comunitari prioritari
- L'informe de disponibilitat d'aigua conclou que les fonts de subministrament municipals actuals no seran suficients per abastar el sector
- L'intensa circulació motoritzada de les vies N-II i AP-7 pot comprometre la qualitat atmosfèrica del sector
- El sector necessitarà una línia elèctrica independent provinent de l'estació de Figueres per garantir el subministrament elèctric
- L'estudi de visibilitats determina que l'impacte visual es donarà sobretot cap a l'Est del sector

Memòria ambiental

2.2.2 DEFINICIÓ DELS OBJECTIUS AMBIENTALS

A partir de la diagnosi i dels objectius ambientals inclosos en altres documents de planejament superior, l'Informe de Sostenibilitat Ambiental planteja els següents objectius ambientals.

- Objectiu ambiental 1. Preservar i restaurar el SNU contigu
- Objectiu ambiental 2. Garantir l'abastament d'aigua, el subministrament elèctric i una correcta gestió dels residus
- Objectiu ambiental 3. Promoure la mobilitat sostenible
- Objectiu ambiental 4. Estalvi, ús eficient del sòl i altres recursos naturals
- Objectiu ambiental 5. Integrar paisatgísticament el sector
- Objectiu ambiental 6. Minimitzar possibles riscos ambientals

Amb tot, l'avaluació ambiental de l'Informe de Sostenibilitat Ambiental es basa en els aspectes ambientals rellevants i significatius del pla, tot considerant els aspectes que segons la legislació vigent han de ser contemplats.

2.3 ANÀLISI D'ALTERNATIVES

Tal i com es desenvolupa en l'apartat 4.1 de l'Informe de Sostenibilitat Ambiental, el Pla contempla tres alternatives:

- **Alternativa zero:** no desenvolupar el Pla Parcial Urbanístic de Delimitació i deixar el sector com a sòl urbanitzable no delimitat amb els usos actuals. El fet que el sector actualment albergui una activitat provisional relacionada amb la prefabricació d'elements de formigó necessaris per l'obra de la nova via de ferrocarril de l'AVE provocaria que, en el context d'aquesta alternativa, l'àmbit restés com un solar impermeabilitzat sense cap ús definit. A més no s'aplicaria cap tractament al talús d'anivellament que es troba al marge occidental del sector.
- **Alternativa 1.** desenvolupament del Pla Parcial Urbanístic que planteja el canvi del règim del sòl al classificar el sector com a urbanitzable delimitat. Simultàniament a la tramitació del Pla parcial de delimitació es proposa una Modificació Puntual del Pla general que permeti una utilització més racional del territori a urbanitzar i que suposa la demanda d'increment de l'edificabilitat de l'àmbit, passant de 0,30 a 0,50 m²st/m².
- **Alternativa 2.** desenvolupament del Pla Parcial Urbanístic que planteja el canvi del règim del sòl al classificar el sector com a urbanitzable delimitat. Aquesta alternativa correspon a la descrita a l'apartat 1.3 de la present Memòria Ambiental i està planejada per garantir una correcta ordenació de l'edificació i un òptim comportament funcional. Cal apuntar aquí que, respecte a la proposta inicial de desenvolupament del sector i tenint en compte les circumstàncies socioeconòmiques dels darrers anys, aquesta alternativa suposa el desistiment de la Modificació Puntual del planejament municipal que es plantejava per permetre un major aprofitament en sostre edificable.

Així mateix, cal tenir en compte que, tal i com s'exposa a l'apartat 5.3 de la Memòria urbanística del PPU, en referència a la delimitació del sector es planteja una única alternativa, corresponent a la que fixa el Pla General de Llers, pel fet que es tracta d'un àmbit que físicament es considera força delimitat. No obstant això, la delimitació es podria perllongar per la zona nord on s'hi van

implantar usos provisional, si bé aquesta opció es descarta donada la seva afectació al sòl no urbanitzable.

A partir de la definició de les esmentades alternatives, aquestes van ser avaluades prenent esguard el seu impacte sobre els principals aspectes ambientalment rellevants identificats prèviament, tal com es recull a l'apartat 4.3 de l'Informe de Sostenibilitat Ambiental. Es considera que l'alternativa 1 permetrà assolir els diferents objectius ambientals que es plantegen i que en queda justificat ambientalment el seu desenvolupament.

En síntesi, les principals conclusions referides a la justificació ambiental de l'alternativa seleccionada són:

- El desenvolupament del sector no representarà cap alteració de terrenys agrícoles, forestals o d'aquells que poguessin tenir un interès natural o paisatgístic, atès que la implantació de l'anterior activitat ja havia suposat la transformació dels terrenys a uns assimilables als d'ús industrial
- El sector es desenvolupa en continuïtat al sector d'activitats industrials i econòmiques consolidat situat al sud (sector PP C2 sud).
- No es detecten riscos ambientals rellevants que poguessin desaconsellar el desenvolupament del sector.
- El sector presenta una molt bona accessibilitat per a vehicles motoritzats i la proposta també preveu l'accessibilitat per a bicicletes, vianants i transport públic col·lectiu, alhora que garanteix que els camins rurals propers no es vegin afectats.
- Es garanteix l'abastament i sanejament de les aigües que demandarà el sector i el subministrament energètic també queda garantit.
- Es preveu una xarxa de sanejament separativa, preveient la integració d'una bassa de retenció naturalitzada per retenir la càrrega contaminant de les aigües abans del seu abocament, una nova xarxa de drenatge per garantir el correcte funcionament de l'evacuació d'aigües pluvials i evitar problemes d'escorrentia.
- Es preveu una important reserva de zones verdes, majoritàriament en la transició entre la carretera N-II i les noves edificacions, per assolir un bon resultat des del punt de vista del paisatge urbà resultant. També preveu un espai de transició amb la zona garriga de coscoll situada a l'oest a través de la cessió d'una franja més estreta d'espais verds.
- El desenvolupament del sector suposarà la creació de nous llocs de treball de manera que, a més, es pot reduir la proporció de desplaçaments obligats externs per motius de feina al municipi de Llers.

2.4 TRAMITACIÓ

A la taula que segueix es fa un repàs de les fases de l'avaluació ambiental seguides i dels documents elaborats a cada fase del procés, tot fent constar algunes dades de referència com la data o la localització dels documents per la seva consulta.

Memòria ambiental

Taula 3. Procés de tramitació del Pla Especial i de l'avaluació ambiental

FASE DE TRAMITACIÓ DEL PLA	DOCUMENTS GENERATS	DATA D'EMISSIÓ/PUBLICACIÓ	LOCALITZACIÓ I CONSULTA
Aprovació de l'avanç de Pla	Avanç del pla + ISA preliminar	No se'n disposa	
Consultes	Document de referència	21 d'abril de 2008	BDAA ¹ (Departament de Territori i Sostenibilitat)
Aprovació inicial del pla	Proposta de Pla + ISA	28 de juliol de 2008	
Informació pública i consultes a les administracions afectades	Informe relatiu a l'aprovació inicial	7 de novembre de 2008	
	Proposta de Pla + Memòria ambiental	pendent	
	Informe sobre la proposta de Memòria ambiental	pendent	
	Memòria ambiental	pendent	BADAIA ¹ (DTES)
	Resolució de l'òrgan ambiental de conformitat amb la memòria ambiental	pendent	
Aprovació provisional			

Nota: En gris es marquen els documents a emetre per l'òrgan ambiental i en negre els que ha de presentar el promotor.

2.5 VALORACIÓ DE LA INFORMACIÓ EMPRADA

Per l'elaboració de la diagnosi i l'avaluació ambiental del pla s'ha utilitzat informació de base actualitzada, procedent de fonts fiables:

- Institut d'Estadística de Catalunya (IDESCAT)
- Institut Cartogràfic i Geològic de Catalunya (ICGC)
- Servei Meteorològic de Catalunya (SMC)
- Centre de Recerca Ecològica i Aplicacions Forestals (CREAF)
- Departament de Medi Ambient i Habitatge (DMAH)

¹ BADAIA: Banc de Dades d'Avaluació Ambiental

- Departament d'Interior – Direcció General de Protecció Civil
- Pla Director Territorial de l'Empordà
- Agència Catalana de l'Aigua (ACA)
- Departament de Territori i Sostenibilitat – Direcció General de Qualitat Ambiental
- Comissió d'experts en matèria de línies elèctriques d'alta tensió
- Agència Catalana de Residus

3 CONSULTES AMB LES ADMINISTRACIONS AFECTADES

L'objectiu d'aquest apartat és avaluar el grau de consideració d'aquelles aportacions al pla que tinguin **implicacions en l'avaluació ambiental** i que les hagin efectuades les administracions afectades. Així, s'esmenten a mode de resum les aportacions de caire ambiental recollides en els informes dels òrgans del Departament de Territori i Sostenibilitat i d'altres administracions afectades, emesos en les fases d'avanç de pla, aprovació inicial i, si s'escau, en la proposta de memòria ambiental, i s'avalua la seva incorporació en el pla.

3.1 FASE D'AVANÇ

3.1.1 DOCUMENT DE REFERÈNCIA

En data 18 de març del 2008, el promotor del pla va presentar a l'òrgan ambiental un avanç de l'instrument de planejament junt amb l'Informe de Sostenibilitat Ambiental preliminar, sol·licitant així l'emissió del document de referència.

En base a l'avanç de pla i a l'informe de sostenibilitat ambiental preliminar, l'òrgan ambiental va emetre, amb data de 21 d'abril de 2008, el **Document de Referència**, que determina l'abast de l'Informe de Sostenibilitat Ambiental (ISA) i els criteris, objectius i principis ambientals aplicables, i identifica les administracions públiques afectades i el públic interessat. A continuació es resumeixen les principals determinacions del document de referència pel que fa a l'avaluació ambiental i als continguts de l'ISA així com la manera i grau en que han estat incorporades:

Les determinacions del document de referència han estat incorporades en l'ISA, tal i com es demostra a la taula següent:

REQUERIMENT DOCUMENT DE REFERÈNCIA	RESOLUCIÓ DEL REQUERIMENT
El contingut mínim de l'ISA i la seva estructura s'ajustarà de manera estricta al determinat a l'article 100 del Decret 305/2006.	L'estructura del present ISA s'adapta a allò que s'estableix a la normativa [article 100 del Decret 305/2006, de 18 de juliol, pel qual s'aprova el Reglament de la Llei d'urbanisme]
Es valorarà una alternativa que contempli l'ampliació de la franja oest d'espais lliures a mode d'espai de transició i esmorteïment entre el sector industrial i de serveis i la zona de garriga i el tancament del sector pel nord també amb espais lliures.	La franja d'espais lliures plantejada presenta una amplada mínima de 30m. No obstant això, es proposen diverses mesures ambientals [apartat 6 del present ISA] que permeten assegurar la funcionalitat ecològica d'aquest espai.
Es farà un anàlisi de la xarxa de drenatge d'aigües pluvials i dels punts d'abocament al medi per determinar les instal·lacions necessàries per evitar la contaminació del medi.	L'esmentat anàlisi s'inclou en el subapartat d'Infraestructures de serveis dins del punt 3.5 de la Memòria Urbanística. El Pla preveu integrar una bassa de retenció naturalitzada dins dels espais lliures paral·lels a la carretera N-II.
Es justificarà l'adequació del pla a la Llei 6/2001 de 31 de maig, d'ordenació ambiental de l'enllumenat per a la protecció del medi nocturn i el seu reglament de desenvolupament.	Tenint en compte que l'àmbit s'enquadra dins d'una zona de protecció alta (E2), en l'apartat 6 es proposen mesures que fan referència a la minimització de l'impacte de l'enllumenat. Cal tenir en compte que, tal com s'estableix a

	l'apartat 5.2 de la Memòria Urbanística, el Pla parcial incorpora les recomanacions que es detallen a l'informe ambiental.
Es justificarà l'ordenació del pla al mapa de capacitat acústica municipal.	La normativa del Pla inclou en l'article 15 "Sorolls i vibracions", on s'estableixen els límits màxims de sorolls d'aplicació a l'àmbit
Es descriuran les mesures correctores per a la minimització dels efectes negatius especificats, en especial atenció a: <ul style="list-style-type: none"> - Tractament de zones verdes - Restauració de talussos existents i dels hàbitats degradats - Gestió del risc d'incendi - Passos de fauna a la carretera N-II i l'autopista A-7. 	En l'apartat 6 del present ISA es proposa un recull de mesures ambientals que permeten donar resposta a aquest requeriment. Així mateix, tal com s'estableix a l'apartat 5.2 de la Memòria Urbanística, el Pla parcial incorpora les recomanacions que es detallen a l'informe ambiental.

3.1.2 INFORME DE LA COMISSIÓ D'URBANISME

La Comissió Territorial d'Urbanisme de Girona, en sessió de 14 de maig de 2008 va informar desfavorablement l'avanç per no estar aprovada definitivament la Modificació Puntual de Pla General de Llers que li donava cobertura, si bé va realitzar les següents observacions sobre l'ordenació proposada:

OBSERVACIONS	ADAPTACIONS DE LA PROPOSTA
Els terrenys que es destinen a espais lliures, paral·lels a la carretera N-II, per tal de minimitzar l'impacte de les futures edificacions, s'haurien de disposar amb una franja al llarg de tota la carretera N-II amb una amplada mínima de 30 m.	S'incrementa la distància de separació de l'edificació en relació als espais lliures paral·lels a la carretera N-II, passant de 21 a 150 metres.
El sistema viari s'haurà d'allunyar de la carretera N-II, evitant disposar finals de vialitat amb cul-de-sac, i per tant es recomana que els vials D i H es conformin com un únic vial continuació del "vial C", disposant-lo rectilini i amb la mateixa amplada, al llarg de tot el sector fins enllaçar amb el "vial B-C", separant els terrenys destinats a espais lliures dels que es destinen a aprofitament industrial.	Es clarifica el caràcter del "vial H", el qual no forma part del sistema viari de circulació de vehicles, sinó que és un viari restringit, per millorar la connexió de vianants entre el "vial C" i el sistema d'espais lliures. La zona d'equipaments privats, comercial i de serveis (Clau A.1.4) no admet usos industrials i no és necessària la separació requerida mitjançant la interposició d'un vial.
L'ordenació de la vialitat proposada pel Pla parcial haurà d'enllaçar correctament amb la vialitat del sector C2.	Es preveu la conformació d'una rotonda de connexió amb el sector ja urbanitzat C2, considerats en la regulació de sistemes generals del nou sector. D'entre les obligacions del nou sector, es preveu que la reforma de la urbanització del "vial B-C" incorpori un espai per a parada d'autobusos, tant des del nou sector com del sector existent C2.

Memòria ambiental

3.1.3 ALTRES INFORMES AMB CONSIDERACIONS SOBRE L'ISA

A banda de les determinacions que es deriven del Document de Referència, es tenen en compte les conclusions de l'informe sobre la disponibilitat d'aigua potable al nou sector, emès en data 19 de febrer de 2008 per part de l'empresa concessionària del Servei d'Aigua Potable de Llers (PRODAISA). Aquest informe conclou que, per tal de satisfer les necessitats de demanda d'aigua del sector, els promotors hauran d'aportar una nova captació a l'abastament municipal de Llers que compleixi els següents requisits:

- Haurà d'estar legalitzada per l'ACA
- Les seves aigües es conduiran fins a l'entrada del dipòsit general de Llers
- Garantir un cabal mínim de 350 m³/dia
- Les aigües hauran de complir totes les garanties sanitàries

3.2 FASE D'APROVACIÓ INICIAL

3.2.1 INFORME DE L'ÒRGAN AMBIENTAL

En data 7 de novembre de 2008 es va emetre un informe sobre la versió del Pla que va ser objecte d'aprovació inicial. Segons aquest informe, l'Informe Ambiental atén a les qüestions formulades en el Document de Referència emès anteriorment, si bé s'indiquen algunes consideracions que es resumeixen a continuació, tot indicant la manera en què s'han resolt:

Determinació 1: es constata un tractament insuficient del requeriment de valorar una alternativa que contempli l'ampliació de la franja oest d'espais lliures a mode d'espai de transició entre el sector i la zona de garriga així com per la zona nord d'espais lliures.

La franja d'espais lliures plantejada presenta una amplada mínima de 30m. No obstant això, es proposen diverses mesures ambientals (apartat 6 del present ISA) que permeten assegurar la funcionalitat ecològica d'aquest espai.

Determinació 2: Esmena de l'anàlisi ambiental del sector

Determinació 2.1: preveure la restauració dels terrenys que es qualifiquen com a espais lliures situats a la banda oest del sector.

El Pla incorpora mesures per a la restauració de l'hàbitat de garriga de coscoll adjacent al sector i es tenen en compte criteris per a la vegetació de la franja perimetral proposada a mode de transició amb el sòl no urbanitzable.

Determinació 2.2: mantenir l'amplada de la franja d'espais lliures prevista a l'extrem nord-oest del sector, suprimint el cordó d'aparcament situat a l'oest del vial A.

Els espais lliures privats de l'interior de les parcel·les que han d'acollir la major part dels aparcaments es proposen confrontants al "vial B-C" en el que es generaran la majoria dels moviments, situat al límit oest del sector. En general es preveu que les places d'aparcament de vehicles es materialitzin en superfície dins dels espais no edificables de les zones d'aprofitament privat. Alternativament es podran disposar els aparcaments a l'interior de les edificacions].

Determinació 2.3: cal que la normativa contingui una referència expressa a la necessitat d'executar les mesures de protecció ambiental determinades a l'informe ambiental.

Tal i com s'indica a l'apartat 5.4 de la Memòria Urbanística, el Pla Parcial incorpora les recomanacions que es detallen a l'Informe Ambiental, en tant que són condicions necessàries per adequar l'execució del pla als principis d'urbanisme sostenible.

Determinació 2.4: indicar criteris ambientals a tenir en compte en el projecte d'evacuació de les aigües pluvials

Les aigües pluvials se separaran de les residuals i es canalitzaran fins a la Muga. Prèviament es disposaran les condicions necessàries per retenir la càrrega contaminant de les primeres aigües i les de les petites precipitacions. Això és possible integrant una bassa de retenció naturalitzada dins dels espais lliures paral·lels a la carretera N-II.

Determinació 4: caldrà tenir en compte els resultats de la consulta a l'Agència Catalana de l'Aigua.

Les determinacions derivades d'aquest informe així com la manera en què es té en compte en el marc del present Pla, s'analitza en l'apartat següent.

3.2.2 INFORMES DE LES ADMINISTRACIONS AFECTADES

Tot seguit es recullen les aportacions amb incidència ambiental realitzades per les diferents administracions i organismes dels que s'ha rebut informe:

AGÈNCIA CATALANA DE L'AIGUA	
DATA: 15 DE GENER DE 2009	Nº REGISTRE: UDPH2008005621
INFORME FAVORABLE CONDICIONAT	
<ul style="list-style-type: none">• Dimensionar la bassa de laminació per tal d'absorbir l'increment de cabal que comporta la urbanització i impermeabilització del sector• Definir els punts de localització dins de la xarxa de drenatge dels dipòsits de retenció dels contaminants que pugui arrossegar l'aigua d'escorrentiu. <p>La bassa de laminació proposada per recollir les aigües pluvials prèviament al seu abocament a la Muga es planteja com a mesura per a reduir la càrrega de contaminants que es pugui esdevenir i no com a resposta a una incapacitat detectada del col·lector. Amb tot, es deriva la tasca de dimensionar d'aquesta bassa al projecte d'urbanització corresponent.</p> <ul style="list-style-type: none">• Preveure una xarxa d'aigües plujanes independent de la xarxa de clavegueram del sector amb sortida directa als cursos naturals de drenatge propers o altres col·lectors de drenatge urbà. <p>La xarxa d'aigües pluvials prevista compleix aquesta característica.</p> <ul style="list-style-type: none">• Garantir normativament l'exigència de pretractament de les aigües industrials abans de ser abocades a la xarxa de sanejament municipal <p>L'article 12 de les Normes reguladores del Pla Parcial inclou aquesta determinació.</p>	

Memòria ambiental

- Justificar documentalment sobre la suficiència de recursos d'abastament per atendre a la nova demanda.

Si bé no es justifica documentalment aquesta suficiència en l'abastament d'aigua, cal tenir present que l'informe sobre la disponibilitat d'aigua potable al nou sector emès per l'empresa concessionària del Servei d'Aigua Potable de Llers (PRODAISA), té data d'emissió de 2008 i no té en compte el desistiment de l'augment d'edificabilitat que comporta la nova alternativa que es proposa en el Pla Parcial. No obstant això, el Pla preveu garantir l'abastament mitjançant una nova captació d'aigua potable a finançar per la promoció

- Incorporar al programa d'actuacions per la urbanització del sector totes les obres fora de l'àmbit relatives a l'ampliació i millora de la xarxa d'abastament i clavegueram

En l'apartat de compromisos del promotor (Annex I de la Memòria urbanística) es fa referència expressa al compromís adoptat referent a aquesta determinació.

- Acreditar a favor de l'ACA l'import de la part proporcional de les obres de construcció, ampliació i/o millora de l'EDAR, concretades en un conveni entre el promotor, l'ajuntament, l'ens gestor del sistema de sanejament i l'ACA.

En l'apartat de compromisos del promotor (Annex I de la Memòria urbanística) es fa referència expressa al compromís adoptat referent a aquesta determinació, si bé es deriva la formalització de l'esmentat conveni al projecte d'urbanització corresponent.

- Condicionar l'inici de les obres a l'autorització de l'ACA que haurà de demanar el promotor de les obres aportant el Projecte d'urbanització

S'inclou un articulat específic referent a aquesta determinació dins l'article 4 de les Normes reguladores del Pla Parcial.

UNITAT DE CARRETERES DE GIRONA (DIRECCIÓ GENERAL DE CARRETERES)

DATA: 24 DE FEBRER DE 2009

Nº REGISTRE: I.U-1273/08-PUM

INFORME DESFAVORABLE

S'informa desfavorablement el PPU proposat, en tant no es se'n subsanin determinats punts, atès que no s'han tingut en compte les afeccions del projecte de construcció de l'autovia A-2 en el seu tram Garrigàs-Pont de Molins. Les determinacions que se'n deriven són:

- Excloure de l'àmbit de planejament els terrenys a ocupar per la futura autovia i ramals, així com les seves respectives zones de domini públic
- Grafiar les zones de protecció de l'autovia i ramals, especialment la línia límit d'edificació
- La normativa urbanística hauria de considerar la prohibició expressa de tota Publicitat visible des del domini públic de les carreteres estatals per la seva incidència a la seguretat viària.

Amb posterioritat a l'emissió d'aquest informe, en data 8 de febrer de 2013, el promotor sol·licita la emissió d'un nou informe sobre la modificació del Pla Parcial adaptada a les condicions de l'informe de data 24 de febrer de 2009.

DATA: 6 DE MAIG DE 2015	Nº REGISTRE: U-0135G.13-PUM
INFORME FAVORABLE	
<ul style="list-style-type: none"> L'Estudi de mobilitat generada (EAMG) haurà d'analitzar adequadament la capacitat de la rotonda de titularitat estatal en l'enllaç amb l'AP-7 <p>L'EAMG s'ha complementat amb un estudi específic que acredita el correcte funcionament de l'esmentat enllaç</p> <ul style="list-style-type: none"> S'han de tenir en compte les limitacions que generen, en zona d'afecció de carreteres de titularitat estatal, l'aplicació de la Llei 25/88, de carreteres i el seu reglament General, així com la necessitat d'obtenció d'autorització del seu òrgan titular. Les activitats a desenvolupar hauran de complir amb el que s'estableix a la Llei 20/2009, de 4 de desembre, de prevenció i control ambiental de les activitats del Departament de Medi Ambient i Habitatge de la Generalitat de Catalunya, de forma i manera que no s'afecti al normal funcionament de la carretera. Totes les instal·lacions que calgui realitzar en compliment de la normativa tècnica i legal per a eliminar o minimitzar al màxim l'impacte acústic que pugués ocasionar el tràfic de la carretera al sector a desenvolupar correran a càrrec del promotor i/o subsidiàriament de l'Ajuntament. <p>Es concreten aquestes especificacions en l'article 5 de les Normes reguladores del Pla Parcial.</p>	

3.3 PRONUNCIAMENT SOBRE LA VIGÈNCIA DE L'ISA

D'acord amb l'article 25.8 de la Llei 6/2009, de 28 d'abril, d'avaluació ambiental de plans i programes, estableix que si el promotor presenta la Memòria Ambiental un cop transcorreguts tres anys o més des que es va emetre el Document de Referència, l'òrgan ambiental haurà de valorar la vigència de l'Informe de Sostenibilitat Ambiental per tal d'indicar, si s'escau, la necessitat d'elaborar-ne un de nou o per assenyalar els punts en els quals l'informe existent necessita ésser modificat.

Tenint en compte que l'ISA data de juliol de 2008, i per tant ja han transcorregut més de tres anys des de l'emissió del Document de Referència, l'òrgan ambiental determina que:

Determinació 1: Revisió del contingut de l'ISA
<ul style="list-style-type: none"> Incorporar les determinacions per a l'àmbit del sector i per al seu entorn immediat que estableix el Pla Territorial Parcial de les Comarques Gironines Suprimir totes les referències al Pla Director Territorial de l'Empordà Incorporar les determinacions que estableix el Pla Director Urbanístic del Sistema Urbà de Figueres <p>Per a la present fase de tramitació del PPU s'ha dut a terme una actualització de l'anterior proposta d'Informe de Sostenibilitat Ambiental en què, entre d'altres, s'ha actualitzat l'apartat corresponent a l'anàlisi dels plans i programes relacionats (Apartat 1.4 de l'ISA).</p>

Memòria ambiental

Determinació 2: Elaboració de la Memòria Ambiental

- Ajustar-se al contingut de l'article 24 de la Llei 6/2009
- Atendre al resultat de l'informe emès per l'OTAAA en data 7 de novembre de 2008 així com a la consulta a l'Agència Catalana de l'Aigua
- Documentar les actuacions administratives en relació amb l'exposició pública del Pla i analitzar les possibles al·legacions amb contingut ambiental, el seu tractament i incorporació al Pla.

La present Memòria Ambiental es redacta d'acord amb els continguts específicats normativament. Així mateix, en l'apartat previ es descriu la manera com la proposta del Pla dona resposta a l'informe de l'ACA. Pel que fa al procés d'informació pública, aquest es descriu en l'apartat que segueix.

4 SÍNTESI DEL PROCÉS D'INFORMACIÓ PÚBLICA

L'objectiu d'aquest capítol és valorar com s'han pres en consideració els resultats del procés d'informació pública. Les consultes al públic s'han realitzat a les fases següents:

- Avanç del pla: consultes al públic interessat en el marc de les consultes sobre la versió preliminar del Pla.
- Aprovació inicial: informació pública de la versió aprovada inicialment pla durant 45 dies:
 - L'acord d'aprovació inicial es va exposar al públic per termini d'**un mes** mitjançant edicte publicat al BOP de Girona núm. 161 de data 21 d'agost de 2008, al tauler d'edicte, al DOGC núm. 5195 de 14 d'agost de 2008, al tauler d'edicte de la Corporació i en un diari.
 - En compliment de la providència de l'Alcaldia de data 1 de setembre de 2015 s'obre un termini d'exposició pública complementari **de quinze dies** hàbils mitjançant edicte al Butlletí Oficial de la Província de Girona, en el Diari Oficial de la Generalitat de Catalunya, en el Diari de Girona, a la pàgina web municipal i al tauler d'anuncis de la Corporació.

Amb això, tal i com documenta l'Ajuntament de Llers, durant la totalitat del termini d'exposició pública de la documentació de l'expedient del Pla Parcial Urbanístic, no s'han presentat suggeriments i/o al·legacions.

5 CONCLUSIONS

Els objectius d'aquest capítol, en el qual es valora l'eficàcia i resultats del procés d'avaluació ambiental, són els d'avaluar si la integració dels aspectes ambientals en el pla ha comportat millores ambientals significatives, detallar els impactes ambientals rellevants del pla que es sotmetrà a aprovació provisional, enumerar les mesures que preveu el pla, descriure les determinacions que el pla estableix pel seu desenvolupament i seguiment, i descriure les dificultats sorgides durant el procés d'avaluació ambiental.

5.1 INTEGRACIÓ DELS ASPECTES AMBIENTALMENT RELLEVANTS

A nivell general es considera que els elements ambientals han estat tinguts especialment en compte a l'hora de plantejar els criteris d'ordenació i de regulació del Pla. Per això, el desenvolupament de les actuacions previstes impliquen un impacte ambiental baix i es considera compatible amb el medi.

A continuació es valora, de manera sintètica, el grau de coherència del Pla pel què fa als objectius ambientals plantejats (Apartat 7.1 de l'ISA)

- **Objectiu 1. Preservar i restaurar el sòl no urbanitzable contigu**
El PPUD preveu la restitució de l'afectació identificada a l'hàbitat de garriga de coscoll amb la restauració del talús existent i proposa la creació d'una franja d'espai verd per tal entre el sòl no urbanitzable i l'urbà.
- **Objectiu 2. Garantir l'abastament d'aigua, el subministrament elèctric i una correcta gestió dels residus**
L'abastament d'aigua del sector queda condicionat a la disponibilitat d'una nova captació, els costos de la qual queden assumits. El subministrament elèctric del sector es resol mitjançant la connexió amb l'estació receptora de Figueres i, d'altra banda, es preveu una xarxa de sanejament de tipus amb la instal·lació d'una bassa de retenció naturalitzada.
- **Objectiu 3. Promoure la mobilitat sostenible**
La proposta d'ordenació ha tingut en compte una correcta relació de la vialitat amb la trama ja existent al sector contigu alhora que es duen a terme reserves importants d'aparcament tant per a vehicles motoritzats com per a bicicletes. Es té en compte, així mateix, a l'anàlisi derivat de l'estudi d'avaluació de la mobilitat generada que incorpora el Pla.
- **Objectiu 4. Estalvi, ús eficient del sòl i altres recursos naturals**
Es proposa l'adopció de mesures de minimització del consum tant en els edificis com en les instal·lacions del sector.
- **Objectiu 5. Integrar paisatgísticament el sector**
El Pla garanteix una bona integració paisatgística del sector a través de la ordenació del sistema d'espais lliures amb una franja perimetral a mode de transició
- **Objectiu 6. Minimitzar possibles riscos ambientals**
El Pla preveu la restauració dels talussos que poguessin produir fenòmens erosius i l'aconduïment de les aigües d'escorrentia. Igualment, es justifica l'adequació del Pla a la

Llei 6/2001, de 31 de maig, d'ordenació ambiental de l'enllumenat per a la protecció del medi nocturn i el seu reglament de desenvolupament.

En aquest sentit, es considera que el Pla suposa una bona eina per dotar de coherència i racionalitat el desenvolupament futur d'aquest sector.

Considerant la situació actual, definida pel planejament vigent, es considera que aquest Pla Parcial Urbanístic de Delimitació del sector PP C2 Nord "Empolis" de Llers s'adequa als principis de sostenibilitat urbanística, sempre i quan s'apliquin en el seu desenvolupament les mesures i criteris de sostenibilitat previstos, sens perjudici d'altres que es puguin establir en el desenvolupament d'altres plans o programes.

5.1.1 IMPACTES AMBIENTALS DERIVATS DE L'APLICACIÓ DEL PLA

Les principals apostes ambientals i de sostenibilitat del pla són les següents:

- La major reserva i millor ubicació de les zones verdes en la transició entre la carretera N II i les noves edificacions, de tal forma que serveixi de nexa d'unió entre les diferents activitats que s'hi implantin i garanteixi un bon resultat des del punt de vista del nou paisatge urbà.
- Millorar el drenatge d'aigües pluvials de la zona i del sector confrontant C2, ja urbanitzat, a través d'una nova possibilitat d'evacuació directa de les aigües pluvials cap a la Muga, a l'extrem nord-est de l'àmbit, indret en que es disposa d'un camí de domini públic a l'efecte de situar la nova canalització.
- Ateses les circumstàncies socioeconòmiques recents i actuals, s'aposta per introduir mecanismes de desenvolupament del sector per fases. Així mateix, cal remarcar que el Pla s'ajusta al planejament general vigent de Llers sense necessitat de cap modificació, desistint, per tant, dels increments d'aprofitament inicialment previstos.

Els possibles impactes ambientals negatius sobre el medi ambient derivat de les propostes del pla són els següents:

- Impermeabilització del sòl
- Increment dels consums d'aigua
- Increment dels consums energètics
- Increment de la generació de residus
- Afectació sobre l'ambient atmosfèric
- Increment dels riscos geològics

La identificació i caracterització d'aquests impactes es du a terme a l'apartat 5 de l'ISA.

5.1.2 MESURES DE PROTECCIÓ AMBIENTAL

Tal i com consta a l'apartat 6 de l'ISA, el Pla inclou un ventall de mesures de protecció ambiental que permeten reduir o minimitzar certs impactes i, alhora, evitar-ne d'altres.

Memòria ambiental

- En cas de que es produeixin terres excedents o sòls inadequats per a la seva reutilització, aquests seran gestionats a través d'un gestor de residus autoritzat per l'Agència de Residus de Catalunya.
- Caldrà evitar en la mesura del possible l'emissió de partícules i pols durant la fase d'obres que puguin afectar l'entorn natural, els veïns de la zona o afectar la visibilitat de les vies properes (N-II, AP-7).
- Caldrà restaurar convenientment l'hàbitat limítrof identificat com a garriga de coscoll i procedir a la neteja dels residus procedents de l'activitat existent i que es troben en alguns casos escampats fora dels límits del sector urbanitzable. Un cop restaurat, caldrà assegurar que les activitats del sector no afectin la seva conservació.
- Caldrà respectar la continuïtat dels possibles passos de fauna de la carretera N-II i l'autopista AP-7 a l'alçada del sector.
- Es valorarà la necessitat establir una franja de protecció davant possibles incendis forestals a l'oest del sector limitant amb la zona de garriga (catalogada com d'alt risc d'incendi).
- Es preveurà la instal·lació de paviments permeables allà on sigui possible per afavorir la infiltració d'aigües pluvials i reduir l'escorrentia superficial.
- En referència al consum d'aigua dels nous edificis i instal·lacions s'adoptaran mesures de minimització del consum d'acord amb el que estableix el Decret 21/2006 pel qual es regula l'adopció de criteris d'ecoeficiència i ambientals als edificis. Es proposa la captació d'aigües pluvials a les cobertes per a utilitzar-se per al reompliment de les cisternes dels WC i per a la neteja d'espais exteriors. Els dipòsits necessaris a tal efecte hauran de situar-se soterradament.
- Per a la millora de l'eficiència energètica del sector s'adoptaran les mesures que estableix el Decret 21/2006 pel qual es regula l'adopció de criteris d'ecoeficiència i ambientals als edificis. Amb aquesta finalitat, també es procurarà un emplaçament i orientació de les edificacions de manera que aquestes no generin ombres sobre els espais públics.
- Quant a la regulació dels sorolls i vibracions en l'àmbit del sector, amb caràcter subsidiari i complementari de les ordenances municipals, serà d'aplicació la Llei 16/2002 de protecció contra la contaminació acústica. Es prendran mesures per reduir l'impacte acústic preexistent i del generat per l'execució del futur Pla Parcial. Entre aquestes mesures s'inclourà la utilització d'un bon arbrat per a l'esmortiment de l'impacte acústic i l'ús d'asfalt sonoreductor, entre d'altres.
- Per a la minimització de la contaminació lumínica és d'obligat compliment el Decret 82/2005, de 3 de maig, pel qual s'aprova el Reglament de desenvolupament de la Llei 6/2001, de 31 de maig, d'ordenació ambiental de l'enllumenat per a la protecció del medi nocturn. No es permetrà la il·luminació de façanes o la projecció de focus de llum cap a l'exterior de les parcel·les, especialment als límits del sector encarats amb el SNU. També es proposa la instal·lació d'enllumenat amb làmpades de vapor de sodi amb sistema de doble nivell per garantir l'estalvi energètic i amb un disseny que eviti la contaminació lumínica.
- Es proposa que la franja de zona verda situada a l'oest del sector inclogui espècies que per la seva dimensió i característiques permetin un bon apantallament del sector respecte el sòl no urbanitzable contigu per així afavorir llur integració paisatgística. En aquest sentit es proposen espècies arbrades pròpies de la zona i de baix requeriment hídric com per exemple l'alzina, el xiprer o el garrofer. Pel que fa a la franja d'espais lliures situada a l'est i nord del sector, més extensa, es proposen espècies que també assegurin un bon apantallament respecte la NII, però que alhora permetin conformar un parc o zona de lleure. A tal efecte, es proposa la plantació d'espècies tals com el plàtan, l'olivera o la morera. A més, per aconseguir

una correcta integració paisatgística del sector s'adoptaran criteris i patrons de disseny arquitectònic conseqüents amb els objectius de manteniment de la qualitat paisatgística i del paisatge urbà de l'àmbit consolidat.

Fent un pas més enllà, i de cara al desenvolupament futur del sector, es detallen a continuació un seguit de recomanacions genèriques per a la construcció eficient, el consum de recursos i la preservació de zones verdes que permetran, en la mesura de la seva possible aplicació, un desenvolupament més sostenible de les propostes del Pla.

- Orientació: sempre que sigui possible orientar els edificis al sud (especialment els espais comuns) per tal de captar la radiació solar a l'hivern i evitar-la a l'estiu.
- Proteccions solars: instal·lar les proteccions solars fixes o mòbils adequades per evitar guanys innecessaris durant les èpoques de calor, especialment en les finestres orientades a l'est i a l'oest.
- Hàbitat natural: respectar en la mesura del possible la vegetació existent i valorar la possibilitat de replantar els arbres enlloc de tallar-los, reutilitzar la terra sobrant dels moviments de terra en la pròpia construcció (cobertes vegetals, creació de desnivells, etc), etc.
- Materials: utilitzar sempre que sigui possible materials de construcció reutilitzats o reciclats i que al seu torn, al final de la seva vida útil, puguin ser reutilitzables o reciclables. Valorar l'ús de materials naturals, no contaminants, no tòxics ni cancerígens, biodegradables, amb poc consum de recursos durant la seva vida útil, etc.
- Aïllament: assegurar un aïllament suficient en l'envolvent exterior de l'edifici i de la coberta per tal de disminuir les pèrdues durant l'hivern i els guanys durant l'estiu (valorar solucions com les façanes i les cobertes ventilades, els hivernacles, les cobertes enjardinades, etc.).
- Ponts tèrmics: evitar els ponts tèrmics en els trobaments entre forjat i façana, en les finestres i caixes de persiana, en el trobament de façana i coberta, etc.
- Ventilació: dissenyar els edificis de tal manera que existeixi ventilació creuada a la majoria d'edificacions, assegurar la ventilació natural, volum de ventilació variable en funció de la qualitat de l'aire interior, etc.
- Climatització: sistemes de calefacció i refrigeració eficients (calderes de condensació, sistemes de difusió de calor i fred per superfície radiant, intercanviadors de calor, etc.)
- Eficiència energètica: valorar la instal·lació de sistemes i equips d'alta eficiència (sistemes centralitzats, connexió d'aigua calenta en els punt on es preveu que hi hagi una rentadora o rentaplats per si són bitèrmics, electrodomèstics de baix consum, classe A o A+, *district heating, district cooling*, etc.).
- Il·luminació natural: dissenyar obertures a l'exterior per on entri la llum natural (finestres, patis de llums, celoberts, pous de llum, etc.).
- Il·luminació artificial: instal·lar i dissenyar sistemes d'il·luminació artificial eficients i adequats a l'ús i a l'espai on s'ubiquen (fluorescents trifàsics amb balast electrònic, làmpades de vapor de sodi d'alta pressió, sensors de presència, sectorització, mínima il·luminació ornamental, etc.).
- Energies renovables: integrar energies renovables en el projecte, especialment l'energia solar tèrmica i la fotovoltaica (valorar altres possibilitats: calderes de biomassa, geotèrmia, etc.).

Memòria ambiental

- Aigua: preveure sistemes d'estalvi d'aigua (reductors de cabal, airejadors, aixetes termostàtiques, cisternes amb doble descàrrega o descàrrega ininterrompuda, etc.), sistemes de recuperació d'aigües grises i d'aigües pluvials (pel reg de zones enjardinades, per les cisternes, etc.), xarxa separativa (grises i negres), etc..
- Residus: preveure els espais adequats i suficients per a la recollida selectiva dels residus municipals i industrials.
- Vegetació i zones enjardinades: escollir vegetació autòctona, evitar la gespa, prioritzar espècies amb baixa demanda hídrica i acostumades al clima i al règim de pluges de la zona, etc..

5.2 PLA DE SEGUIMENT

El Pla de Seguiment proposat a l'ISA per a realitzar una vigilància ambiental de les actuacions que proposa el Pla Parcial està estretament vinculat a les mesures de protecció ambiental proposades. A continuació es descriuen aquelles mesures de supervisió i seguiment que s'han de controlar per la persona, entitat o administració encarregada de dur a terme la vigilància, control i supervisió del correcte desenvolupament d'aquest Pla Parcial Urbanístic de Delimitació:

- Es vetllarà per tal que el Pla es desenvolupi d'acord amb la següent normativa pel que fa a la gestió dels residus de la construcció [Decret 161/2001, de 12 de juny, de modificació del Decret 201/1994, de 26 de juliol, regulador dels enderrocs i altres residus de la construcció].
- Un cop formalitzat el projecte d'instal·lacions, es vetllarà per que el projecte d'il·luminació exterior s'adeqüi al Decret 82/2005, de 3 de maig, pel qual s'aprova el Reglament de desenvolupament de la Llei 6/2001, de 31 de maig, d'ordenació ambiental de l'enllumenament per a la protecció del medi nocturn.
- Pel què fa a la mobilitat, s'haurà de controlar que tant els vials de l'àmbit del Pla com les zones d'aparcament siguin suficients, continus a la xarxa actual i que no generin conflictes ambientals. En aquest sentit s'haurà de considerar especialment allò establert per l'Estudi d'Avaluació de la Mobilitat Generada.
- Minimització de les possibles afectacions durant les obres: per tal d'evitar al màxim les possibles afectacions derivades de l'execució de les obres s'aplicaran mesures moderadores que faran referència a la previsió de les possibles afectacions a les infraestructures viàries locals i als serveis; la minimització de l'afectació de la geomorfologia del sector i de la qualitat de l'aire, així com de la població que pugui resultar afectada per les obres:
 - Reg diari dels camins i de les instal·lacions de la maquinària.
 - Cobrir les càrregues dels camins.
 - Revisar la maquinària per tal que estigui al corrent de l'ITV i en bon estat per tal de minimitzar les emissions acústiques a l'atmosfera.
 - Planificar amb detall les necessitats de moviments de terres amb la finalitat de reduir al màxim les superfícies de sòl alterades i les actuacions de restauració posterior.
 - Dur a terme les operacions de manteniment, neteja de maquinària i la resta d'accions que puguin provocar abocaments o fugues d'olis, hidrocarburs o qualsevol altra substància contaminant en la zona habilitada a tal efecte sense afecció possible a les aigües subterrànies i al sòl.

- Aplicar material absorbent en cas que accidentalment es produeixin vessaments d'olis, greixos o altres substàncies contaminants sobre el sòl. Posteriorment retirar i tractar el sòl afectat com a residu perillós.
- Preveure l'establiment i l'adequació dels punts de subministrament elèctric per al consum de l'obra abans del seu inici a fi d'evitar qualsevol tipus d'afectació a les infraestructures locals i als serveis.
- Recopilar informació i plànols dels organismes i les companyies afectades i planificar adequadament les activitats per no danyar els serveis afectats (electricitat, telèfon etc.)
- En cas d'interrupció d'algun servei (aigua i electricitat sobretot) caldrà informar als usuaris amb la corresponent antelació i evitar al màxim la durada de les afeccions.
- Es restabliran a les condicions originals els possibles serveis afectats.

Per tal que quedi constància d'aquesta supervisió realitzada, es redactaran unes fitxes i un informe cada cop que es realitzi una visita de seguiment o es presenti un projecte relatiu al desenvolupament del Pla. En el cas d'aparèixer alguna anomalia a les fitxes de seguiment s'especificarà, el més detalladament possible, les següents variables:

- El medi afectat
- Els impactes provocats sobre el medi, segons siguin previstos o no en aquest informe
- Les mesures correctores establertes per fer front a l'impacte
- L'efectivitat qualitativa de la correcció

El seguiment ambiental el durà a terme el promotor, qui designarà el director ambiental del Pla, encarregat d'emetre i lliurar els informes de seguiment ambiental a l'òrgan competent per raó de la matèria i a l'òrgan ambiental.

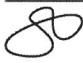
5.3 DIFICULTATS DETECTADES EN EL PROCÉS D'AVALUACIÓ AMBIENTAL

Les principals dificultats detectades al llarg del procés d'avaluació ambiental deriven, en gran part, de la dilatació en el temps de la tramitació del Pla, amb els canvis que aquesta prolongació suposa (canvis de legislació, de personal tècnic d'alguns Departaments,...).

Amb tot, els canvis en la proposta s'han anat succeint de manera que cal tenir en compte que, finalment, la proposta presentada es tramita sense la Modificació Puntual del planejament municipal que inicialment es preveia, justificant aquest desistiment en resposta a la crisi socioeconòmica esdevinguda en els darrers anys.

Memòria ambiental

Coordinació dels treballs:


COAMB
Col·legi d'Ambientòlegs
de Catalunya
Núm.
LAURA CID ESPINACH
Cognom i nom
659



Tècnica redactora:

Mar Vives España,
Ambientòloga



Barcelona, 30 d'octubre de 2015

